



行政院環境保護署

Environmental Protection Administration
Executive Yuan, R.O.C. (Taiwan)

行政機關、學校減少使用免洗餐 具及包裝飲用水現場觀摩活動 -績優作法分享

國立陽明交通大學

環境保護暨安全衛生中心

李怡萱 行政專員

信箱: yhlee0926@nycu.edu.tw



國立陽明交通大學

NATIONAL YANG MING CHIAO TUNG UNIVERSITY

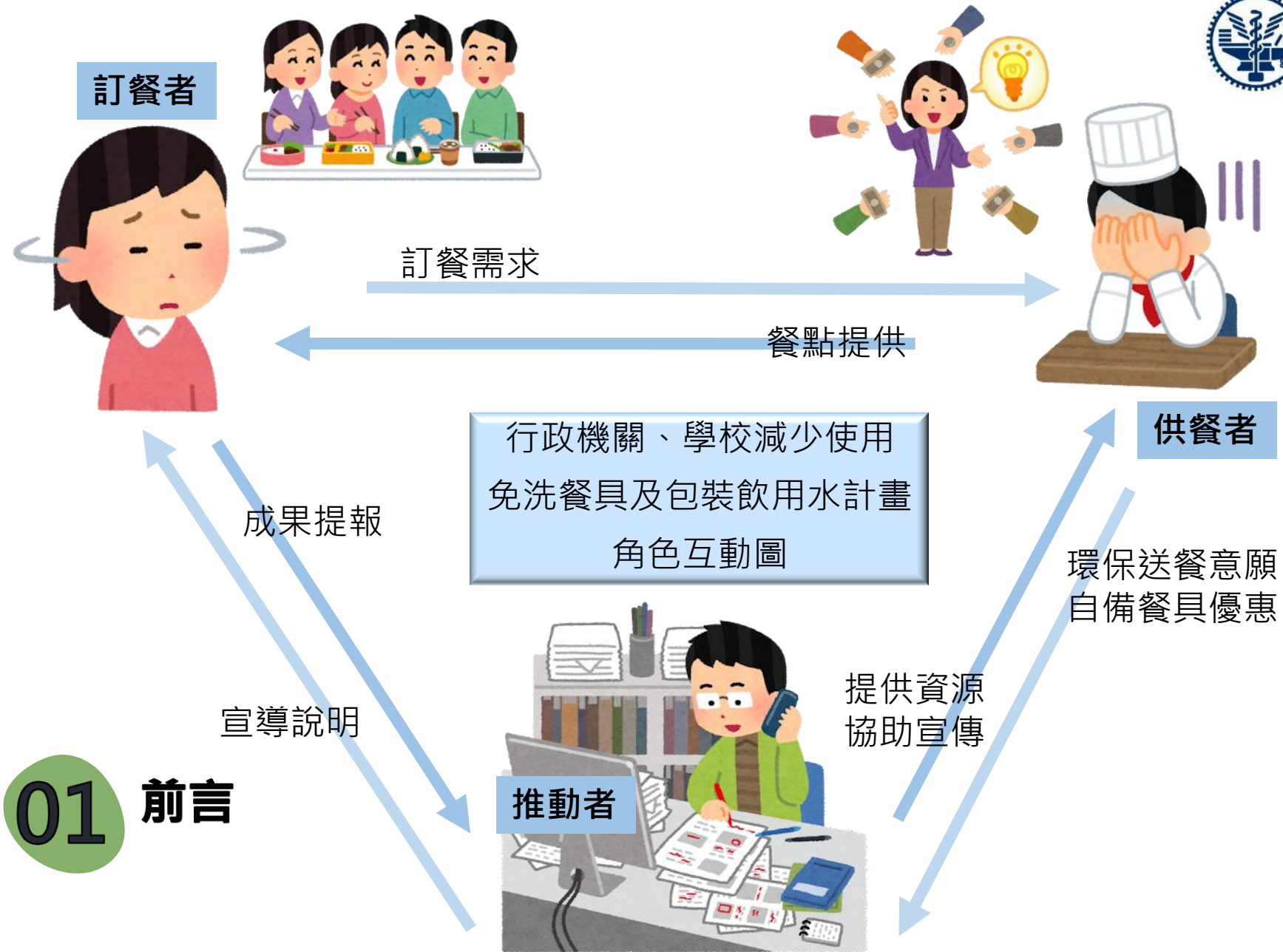


01 前言

02 推動方式

03 執行情形

04 Q&A



01 前言



01 前言



本校宣示將於2050年達成淨零排放

本校簽署淨零排放宣言



四、為達成本校 2050 年淨零排放及邁向零碳校園之目標，除將相關策略目標之執行情形列為行政會議持續追蹤管考外，另有以下三項重要方針，期共同努力達成目標：

(一)強化本校教職員工生之識能：如辦理相關教育訓練，以及考量納入博雅教育必修課程。

(二)環境之改變：透過碳盤查及碳足跡，以客觀標準察覺環境是否逐步改善，此係各單位須共同努力之方向，期讓環境變得更好。

(三)行為之改變：此係最困難亦為最重要之目標，惟有落實個人行為之改變，才能具體實踐整體環境之轉變及改善。

五、因淨零議題攸關相關世界大學排名、評比及評鑑，請相關單位彙整可列入研究評比之關鍵字，提供本校各教學研究單位參酌，如有相關聯之研發成果務必納入關鍵字。

校長於行政會議裁示淨零議題涉及大學排名，請各單位就相關議題進行推動提供支持性環境，敦促教職員工師生強化識能並做出行為改變。



02 推動方式-流程





02 推動方式-本校實施計畫

國立陽明交通大學 減少使用免洗餐具及包裝飲用水實施計畫

一、背景說明及依據：

為改變民眾生活習慣，引導民眾逐步養成「自備、重複、少用」的環保新觀念，行政院環境保護署訂定「**行政機關、學校減少使用免洗餐具及包裝飲用水作業指引**」，最遲應於111年12月31日前實施。另教育部為確保該部及所屬機關、學校均能落實執行，特訂定「**教育部及所屬機關、學校減少使用免洗餐具及包裝飲用水執行方式原則**」，明定適用對象、範圍、實施期程、注意事項、減量成效填報原則及範例，以利各單位依循推動有關工作。

二、適用(執行)對象及範圍：

- (一)本校「**一級行政單位**」主辦之會議、訓練及活動。
(註:一級行政單位包括:教務處、學務處、總務處、研發處、國際處、秘書處、圖書館、資訊中心、環安中心、健康中心、動物中心、大數據中心、體育室、軍訓室、台南分部、人事室、主計室)
- (二)本校辦公廳舍及校區內等區域，「**校外單位**」租(借)場地辦理之會議、訓練及活動。

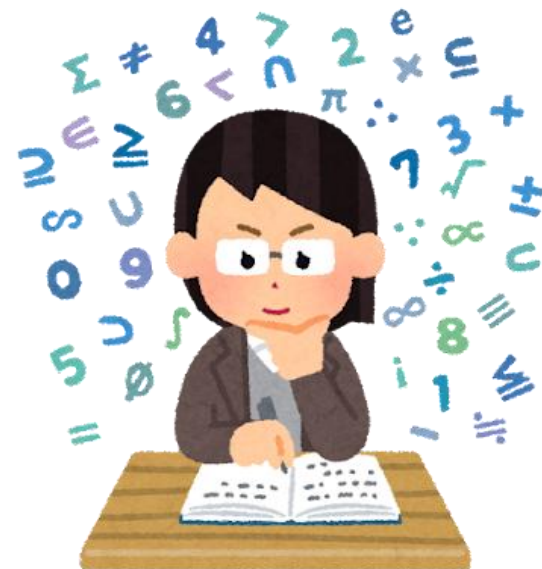
三、實施期程：

- (一)試辦期程：111年6月1日至7月15日。
- (二)正式實施期程：自111年11月1日起。

四、作業方式：

- (一)本校「**一級行政單位**」所主辦之會議、訓練及活動，依附表1填報執行成果，經主管核章後送環安中心彙整。
- (二)總務處針對所管轄場館租(借)「**校外單位**」者，依附表1填報其辦理之會議、訓練及活動執行成果，經主管核章後送環安中心彙整。

- 背景說明:環保署行政公告及教育部發函輔導
- 明定適用範圍:一級行政單位
- 期程實施日期:試辦及正式實施
- 規範作業方式:
 - 一級行政單位
 - 校外單位租用校內場地





02 推動方式-本校實施計畫

(三)試辦期間，各執行單位於111年7月20日前提報試辦成果；正式實施期間，各執行單位於每月5日前提報前一月執行成果。

(四)環安中心為本校總彙辦單位，試辦期間，於111年7月31日前，向教育部資訊及科技教育司提報本校之試辦成果；正式實施期間，於每年4月30日前，向環保署提報前一年度本校之執行成果。

五、填報內容(如附表1)：

(一)減少使用一次用產品情形：辦理會議、訓練及活動之減少使用情形，包括場次數、推估減少之免洗餐具、包裝飲水及各類材質一次用飲料杯之個數等。

(二)經核准使用一次用產品情形：因無可配合之餐飲業者或有其他特殊情形，經機關首長或其授權人員核准使用一次用產品，其場次數、單位列表、無法執行原因。

六、聯絡方式：

(一)本計畫各執行單位應提供1名聯絡窗口人員。

(二)本計畫環安中心聯絡人為李怡萱小姐，分機：62295，E-mail：yhlee0926@nycu.edu.tw。各執行單位針對本計畫有任何疑問可洽環安中心聯絡人詢問。

七、為塑造本校環境永續行動文化，非僅限一級行政單位及校外單位租(借)辦理之會議、訓練及活動，本校負責餐廳及各活動場地使用之管理單位，應考量於其使用管理辦法納入「減少使用免洗餐具及包裝飲用水」之相關規定，以更全面落實減少使用免洗餐具及包裝飲用水政策。

八、本計畫奉校長核定後實施；如有未盡事宜，得隨時修正之。

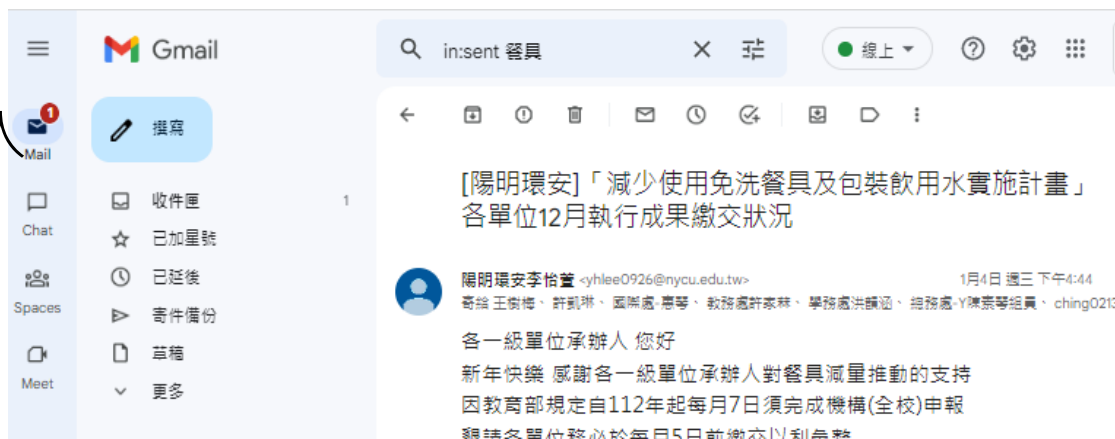
- 規範作業方式：
 - 各單位固定每月5日提報培養繳回習慣
 - 全校成果申報期限
- 指導填報內容：
 - 說明計畫要求項目
 - 無法配合需上簽至校長
- 提供即時聯繫窗口
- 除一級單位外，倡導各單位配合推動





02 推動方式-建立窗口

- 由一級單位主管指定承辦人
- 每月5日繳交前月資料
- 副本主管繳交情形



國立陽明交通大學 一級行政單位

「減少使用免洗餐具及包裝飲用水」聯絡窗口表

單位	姓名	職稱	分機	信箱
秘書處	王	工友	31506	@nycu.edu.tw
圖書館	許	專員	31780	@lib.nycu.edu.tw
國際事務處	陳	行政專員	50061	chen@nycu.edu.tw
教務處	許	行政專員	31751	su@nycu.edu.tw
學務處	洪	專業組員	62008	an@nycu.edu.tw
總務處(台北)	陳	組員	62312	n2@nycu.edu.tw
總務處(新竹)	廖	助理管理師	51502	0213@nycu.edu.tw
研發處	郭	行政專員	31690	an@nycu.edu.tw
資訊中心	呂	助理管理師	31701	ng@nycu.edu.tw

各單位12月執行成果繳交狀況(節錄至112.01.04 1600)

單位	姓名	電子檔	紙本
秘書處		已繳交	已繳交
圖書館		未繳交	未繳交
國際事務處		已繳交	已繳交
教務處		未繳交	未繳交
學務處		已繳交	已繳交
總務處(台北)		未繳交	未繳交
總務處(新竹)		未繳交	未繳交
研發處		未繳交	未繳交
資訊中心		未繳交	未繳交
環安中心		已繳交	已繳交
健康心理中心		已繳交	已繳交
動物中心		已繳交	已繳交
大數據中心		已繳交	已繳交
體育室		未繳交	未繳交
軍訓室		已繳交	已繳交
台南分部		未繳交	未繳交
人事室		未繳交	未繳交
主計室		已繳交	已繳交



02

推動方式-填寫執行情形

附表 1

教育部及所屬機關（構）、學校「減少使用免洗餐具及包裝飲用水」**試辦成果**（空白）

機關、學校名稱					所屬單位	
填表人姓名					職稱	
E-mail					連絡電話	
試辦期間	(起)		(迄)		試辦日數	

項目	場次	使用環保餐盒 (個數)	不使用包裝水、紙杯 (人數)	外帶 (便當以外，提供非塑膠包裝之餐點 個數)	報准同意使用免洗餐具之情形				報准數量
					無法配合之主要原因（場次）				
					因訂購數量 無法配合	因配送時間 無法配合	因辦理地點 無法配合	因其他原因 無法配合	
會議	0	0	0	0	0	0	0	0	0
訓練	0	0	0	0	0	0	0	0	0
活動	0	0	0	0	0	0	0	0	0
總計	0	0	0	0	0	0	0	0	0

備註：表單橘色欄位已設定自動統計與回傳「紀錄表」數據，請勿填寫。

填表人核章：

單位主管核章：



- 提供資料填寫檔案
- 繳交電子檔
- 繳交主管簽核後紙本



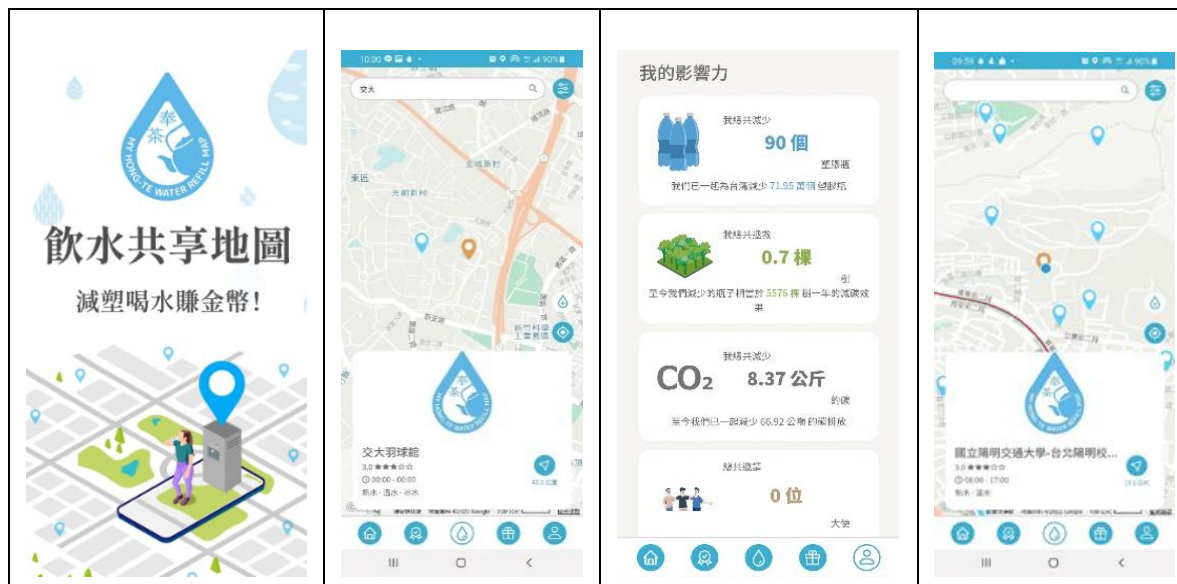
02 推動方式-校內配合措施

• 善用既有資源:

- 1.與總務處合作盤點校內飲水機位置、數量，確認濾心更換及水質檢驗紀錄
- 2.單位均自馬克杯及茶壺，減少發放瓶裝水或杯水

• 創新做法:

- 1.智慧應用-於環保署「奉茶APP」，上架飲水機位置，提供宣傳影片及使用說明
- 2.店家協力-校內咖啡廳提供杯具租借，減少一次性外帶杯





選出正確答案

◆ Q5:使用下圖包裝供餐時，以下何者正確?

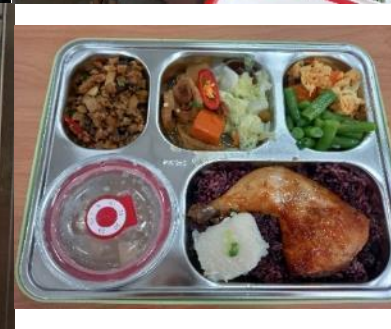


□ 選項:

- A.使用環保餐盒不用上簽
- B.使用非塑膠包裝不用上簽
- C.使用一次性餐具要上簽

02 推動方式-宣導

- 每學期辦理計畫說明會
- 設計趣味快問快答互動教案
- 提供手冊、海報等多媒體文件
- 鼓勵單位購置環保餐具供師生借用
- 彙整「國立陽明交通大學校內餐廳環保供餐狀況」一覽表



快問快答



國立陽明交通大學校內廠商環保供餐狀況

111.10.28 更新

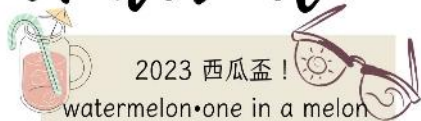
位置	店名	電話	環保餐具外送供餐		外帶	自備餐具優惠
			環保杯	環保餐具		
陽明校區 BEATA 餐廳 環保餐具 200 個	味仙自助餐	02-28231602	有	有	請用環保餐具	自備環保杯折扣 1 元 自備環保餐盒折扣 2 元
陽明校區 BEATA 餐廳	好時光早午餐	02-2826700 分機 62227	有	有	紙包裝商品符合	自備環保杯折扣 1 元 自備環保餐盒折扣 1 元
陽明校區 博雅中心	台灣惠蓀咖啡	02 2822 8778	可借用	可借用	紙包裝商品符合	自備環保杯折扣 5 元 自備環保餐盒折扣 2 元
陽明校區 宿舍區	7-11 便利商店	02 2823 7542	無	無	已包裝商品符合	自備環保杯折扣 5 元
光復校區 第一餐廳 (湘之坊沈經理 0919-339927) 60 個環保杯+40 個環保方形餐盒 +40 個環保分隔 餐盒	湘之坊歐式自助餐	0919-339927 或 0920-221335	無	有	請用環保餐具	自備環保餐盒折 3 元
	湘之坊手作茶飲	0919-339927 或 0920-221335	有	有	請用環保餐具	自備環保杯折扣 2 元
	杏鑫異國料理	0919-339927 或 0920-221335	無	有	請用環保餐具	完顏異國美食：自備餐盒買飲料折扣 10 元 月香壽司：自備環保餐盒折扣 2 元
	中西式早午餐	59016	無	無	紙包裝商品符合	自備環保餐盒折 3 元
	相信誠實商店	59016	無	無	已包裝商品符合	自備環保餐盒折扣 2 元(限熱食)

02 推動方式-創意作法

- 秘書室:校友回娘家辦桌
- 學生:西瓜盃趣味大賽
- 學務處:減塑園遊會
- 國際事務處:穆斯林文化分享餐
- 總務處:製作學生餐廳餐券



2023 by NYCU PTAT 117
Watermelon



2023 西瓜盃!
watermelon•one in a melon

時間: 5/7(日) 13:00-17:30

地點: 山下排球場

報名費: 70/人(一隊6人)

報名期限: ~4/15(六)/現場組隊報名!

當天會有玩水的活動, 可以準備換洗衣物





02 推動方式-校內配合措施

- 調整金額:主計室協助調整供餐金額單價上限，以配合餐廳因環保供餐衍伸成本(收送餐及清潔費用)
- 場地管理:總務處協助於本校場地租用系統規範，校外單位租用需實施環保供餐及不使用一次性餐具及瓶裝水

說明檔案(請先詳閱)

1. 國立陽明交通大學光復及博愛校區活動場地管理注意事項
 2. 國立陽明交通大學總務處活動場地使用管理要點(1111209通過)
 3. 國立陽明交通大學校園區域告示及招貼管理要點(1111209通過)
 4. 附件3~國立陽明交通大學總務處「自備餐具」優惠網站、公告及訂管系統
 5. 附件1~減少使用免洗餐具及包裝飲用水實施計畫~計畫書
 6. 附件2~減少使用免洗餐具及包裝飲用水實施計畫~執行成果統計表
 7. 環保證金範本
 8. 空白繳費申請單
 9. 活動企劃書大綱
 10. 學生團體輔導單位(審核主管)
1. 收費場地之借用與繳費說明
 2. 活動保險叮嚀
 3. 防疫通報



國立陽明交通大學



- ### 借用規定
1. 茶水自備，所使用之雜物及垃圾，請自行清理乾淨及帶離現場。
 2. 離開之前，請關閉燈光、冷氣、門窗。
 3. 茲申請借用該場所及設備，願意遵守校方場地管理辦法相關規定，如有違反願接受糾正或停止使用。
 4. 申請借用單位應根據其活動及場地風險屬性，辦理「額外投保並保額加倍」，再附加活動舉辦期間責任(包含僱主責任)等類似相關保險，若因活動等相關原因致人員傷亡，均由場地使用單位負責，本校不負任何醫療及賠償之責。
 5. 當新冠肺炎防疫期間，本校有權利暫停借用或取消借用。



02 推動方式-校外配合廠商

- 綠生活文化養成
- 建立多校區大學城減塑生活圈
 - ✓ 校園周邊店家提供自備餐具優惠
 - ✓ 彙整校園周邊提供自備餐具優惠店家，製作用餐地圖及手冊，提供師生環保消費新選擇
- 建立校際合作模式



服務項目	區域別	業者名稱	營業供應	送餐方式	盛裝容器來源	詳細資料
便當餐食	新竹市新竹市	小魚廚Kitchen Loft	素食、雜食	外送、自取	店家提供,接受消費者自備	自備
便當餐食	新竹市新竹市	一月初心餐廳	素食、雜食	外送、自取	店家提供,接受消費者自備	自備
便當餐食	新竹市新竹市	美露廚房	素食、雜食	外送、自取	店家提供,接受消費者自備	自備
便當餐食	新竹市新竹市	潮食主義	素食、雜食	外送、自取	店家提供,接受消費者自備	自備
便當餐食	新竹市新竹市	凱爾早午餐	素食、雜食	外送、自取	店家提供,接受消費者自備	自備
便當餐食	新竹市新竹市	自備
便當餐食	新竹市新竹市	自備
便當餐食	新竹市新竹市	自備
便當餐食	新竹市新竹市	FOODTALK 優美素食小館	素食、雜食	外送、自取	店家提供,接受消費者自備	自備
便當餐食	新竹市新竹市	源康飲食店	素食、雜食	外送、自取	店家提供,接受消費者自備	自備

校外
新竹市共34家

服務項目	區域別	業者名稱	營業供應	送餐方式	盛裝容器來源	詳細資料
便當餐食	臺北市中正區	拜耳美食廚房	雜食	外送、自取	店家提供	自備
便當餐食	臺北市中正區	魯肉飯香	雜食	外送	店家提供	自備
便當餐食	臺北市中正區	海山飽肉飯	雜食	外送	店家提供	自備
便當餐食	臺北市中山區	靈記便當	素食、雜食	外送	店家提供	自備
便當餐食	臺北市松山區	趣買屋	素食、雜食	外送	店家提供	自備
便當餐食	臺北市松山區	自備
便當餐食	臺北市松山區	自備
便當餐食	臺北市松山區	純淨食代	素食、雜食	外送	店家提供	自備
便當餐食	臺北市松山區	D.Salt 健康水滷餐盒	雜食	外送	店家提供	自備
便當餐食	臺北市松山區	植日生手作素食	素食、雜食	外送	店家提供	自備
便當餐食	臺北市松山區	蔬福 Vege Burger	素食	外送	店家提供	自備
便當餐食	臺北市大安區	頂盛餐飲有限公司	素食、雜食	外送	店家提供,接受消費者自備	自備

臺北市共43家



33

品嘉日式料理

特色介紹

井新及蛋包飯等餐點，味美且價格實惠，深受校內師生喜愛，邀請您來店一試的美味健康料理。

環保外送活動辦法

1. 環保餐盒僅限中午時段，請提前2天預約，可自取或外送。
2. 外送免運費訂購30個以上，距離須5公里內，歡迎來電洽詢。
3. 裝餐原則：因提供餐盒外送服務，有管理室或收發室為佳，用餐後務必將餐盒清空廢物清洗即可，避免餐盒悶熟產生異味。
4. 用完餐後請於15:00前放回管理收發室，並來電告知，以便服務人員回收。
5. 若有未盡事宜，歡迎來電洽詢。

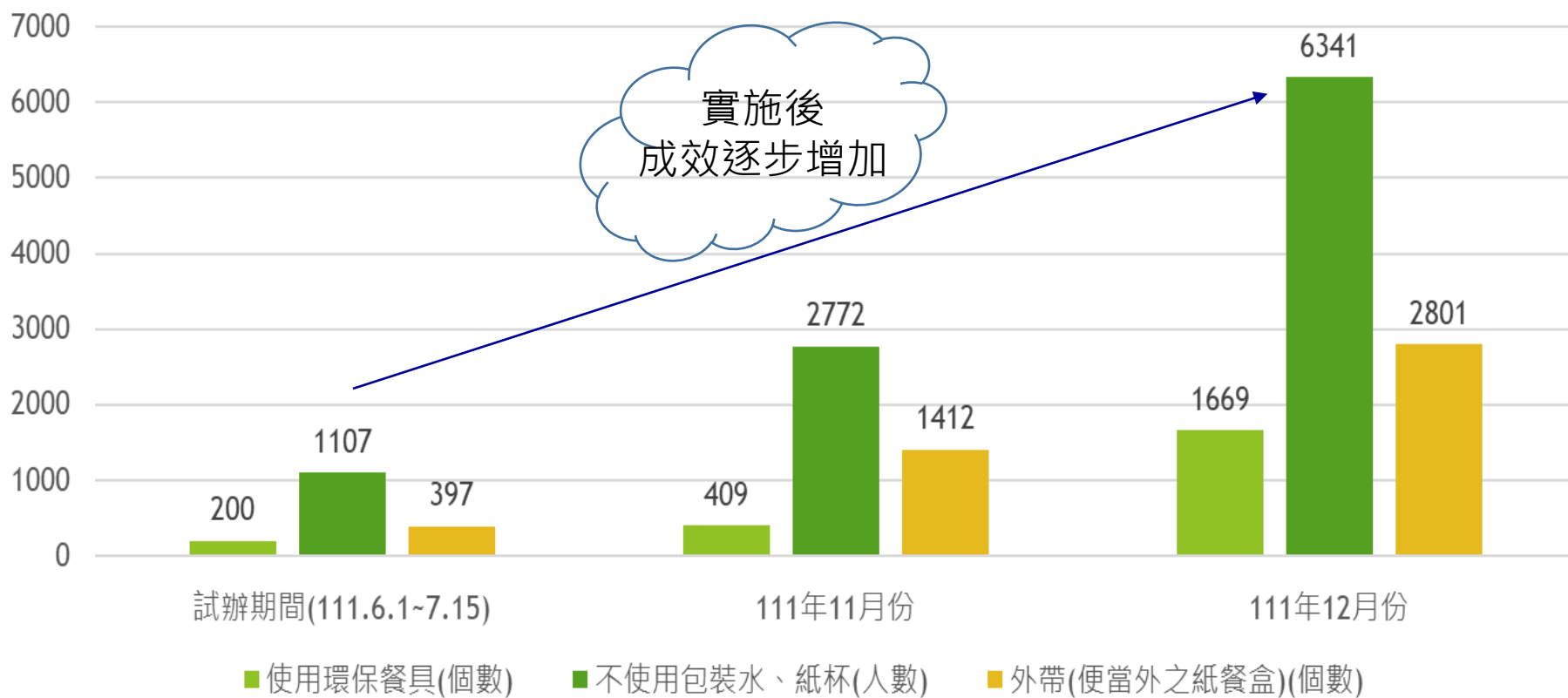
週一至週五 11:00-13:00 17:00-19:00
新竹市東區大學路1001號-2
0976-618715





03 實施成果

本校減少使用免洗餐具及包裝飲用水執行情形

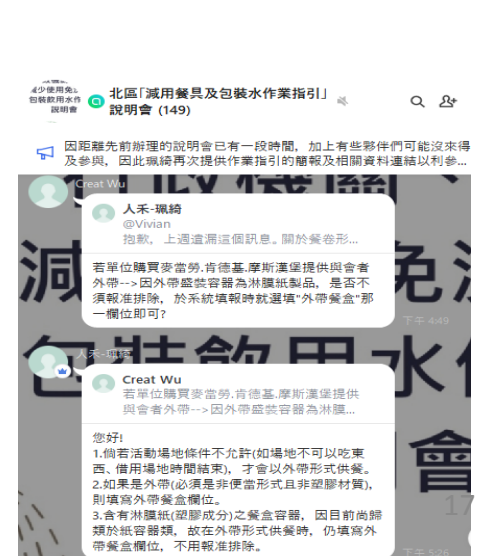




04 Q&A

- Q:我看不懂「教育部及所屬機關、學校減少使用免洗餐具及包裝飲用水執行方式原則」?可以找誰幫忙?
- ✓ A:教育部所屬機關可找鼎澤科技有限公司公司，另北部學校可找可找財團法人人禾環境倫理發展基金會，人禾有設立Line群組可得到即時回覆，中南部學校可詢問環保署承辦人委辦公司

區域	單位	承辦人	電話	信箱
北區	人禾基金會	鍾小姐	03-9221613#18	pcchung@eef.org.tw
中區	朝陽科大	賴小姐	04-23323000#6091	ensafe@cyut.edu.tw
南區	成功大學	李小姐	06-2083982	oubeigong@gmail.com





04 Q&A

➤ Q:如果真的無法配合而需要訂購一次性紙便當，簽呈怎麼寫呢？

檔 號： 020801

保存年限： 5年

簽
民國112年2月10日
於教學二組

主旨：本室因舉辦活動及各組業務會議需要，擬請同意使用免洗餐盒、餐具及包裝飲用水，簽請核示。

說明：

- 一、依據國立陽明交通大學減少使用免洗餐具及包裝飲用水實施計畫規定，因無可配合之餐飲業者或有其他特殊情形，經行政一級主管核准得使用之。
- 二、使用免洗餐盒、餐具及杯水預估數量：餐盒約600個份、杯水約20箱。會議、活動名稱及場次如下：
 - (一)會議：體育教育中心會議3場、體育教育中心教評會3場、體育教育中心教師徵聘委員會2場、體育教育中心課程委員會2場、運動競賽委員會1場、教練評審委員會1場、體育室室務會議2場、場館工讀生會議1場、運動場地管理委員會1場、面試徵選會議5場、兩校區業務會議4場、運動績優生招生會議3場、交大體育學刊會議2場、陽明校區水上運動會籌備會議2場、陽明校區代表隊隊長會議1場。
 - (二)活動：運動績優招生術科考試及聯合分發選系2場、教學觀摩1場。

擬辦：本案奉核後，擬依本校環安中心規定填覆使用紀錄表。

- ✓ A:提供本校體育室簽呈供參。各校可依內部程序規定或協調方式辦理，不受限正式簽呈或便簽。只要報准說明的內容包含以下事項即可：
- (1)會議或活動名稱
 - (2)單次辦理日期或批次報准期程
 - (3)辦理時，需使用一次用產品的緣由
 - (4)預計訂購使用一次用產品的數量(如紙盒便當、瓶裝水等)





行政院環境保護署

Environmental Protection Administration
Executive Yuan, R.O.C. (Taiwan)

Thank you



國立陽明交通大學

NATIONAL YANG MING CHIAO TUNG UNIVERSITY